



AB 1294



## LABORATORIUM ANTEO Sp. z o.o.

ul. Chryzantem 23  
41-700 Ruda Śląska  
e-mail: laboratorium@anteo.pl

# SPRAWOZDANIE Z BADAŃ PÓL ELEKTROMAGNETYCZNYCH W OTOCZENIU STACJI BAZOWEJ TELEFONII KOMÓRKOWEJ SIECI P4 DLA POTRZEB OCHRONY LUDZI I ŚRODOWISKA

Nr stacji	Miejsce wykonania pomiarów:	Data wykonania pomiarów:	Data wydania sprawozdania:
<b>KOB3701B</b>	<b>Kolbuszowa dz. nr 1549/77</b>	<b>2022-07-12</b>	<b>2022-07-13</b>
Zleceniodawca:	<b>P4 Sp. z o.o. ul. Wynalazek 1, 02-677 Warszawa</b>		
Nr ewidencyjny sprawozdania:	<b>SP_2022-07-003-8-S_KOB3701B</b>		
Sprawozdanie wykonała:	Sprawdził:	Autoryzował/Data:	
Ewelina Bielica Specjalista ds. pomiarów PEM	Daniel Kukielka Kierownik laboratorium	Daniel Kukielka Kierownik laboratorium	

## 1. Wstęp

Badania wykonano na podstawie umowy z dnia 2018-08-31 pomiędzy firmą **Laboratorium Anteo sp. z o.o., ul. Chryzantem 23/1, 41-700 Ruda Śląska**, a firmą **P4 Sp. z o.o., ul. Wynałazek 1, 02-677 Warszawa**, przekazanej do realizacji laboratorium badawczemu Anteo.

Sprawozdanie przedstawia wyniki sprawdzenia dotrzymania dopuszczalnych poziomów pól elektromagnetycznych w środowisku w otoczeniu instalacji - stacji bazowej **KOB3701B** będącej obiektem radiokomunikacyjnym P4 Sp. z o.o., w miejscach dostępnych dla ludności w otoczeniu ww. instalacji.

Wyniki pomiarów odnoszą się wyłącznie do istniejącej konfiguracji instalacji antenowej. Każda zmiana konfiguracji o ile zmiana ta może mieć wpływ na zmiany poziomów pól elektromagnetycznych wiąże się z koniecznością wykonania nowego badania

Laboratorium badawcze akredytowane przez PCA, Nr AB1294. Data ważności certyfikatu akredytacji: od 2019-10-28 do 2023-10-27. Zakres wykonywanych przez laboratorium badań podany jest pod adresem [www.pca.gov.pl](http://www.pca.gov.pl).

Akredytacja Laboratorium w odniesieniu do normy ISO/IEC 17025:2018-02 oznacza spełnienie wymagań dotyczących kompetencji technicznych i systemu zarządzania, koniecznych dla zapewnienia wiarygodnych technicznie wyników badań.

## 2. Metoda badań

- Załącznik do rozporządzenia Ministra Klimatu z dnia 17 lutego 2020 r. w sprawie sposobów sprawdzania dotrzymania dopuszczalnych poziomów pól elektromagnetycznych w środowisku (Dz. U. 2020, poz. 258, Dz. U. 2022 poz. 1121).

## 3. Akty prawne

- Rozporządzenie Ministra Klimatu z dnia 17 lutego 2020 r. w sprawie sposobów sprawdzania dotrzymania dopuszczalnych poziomów pól elektromagnetycznych w środowisku (Dz. U. 2020, poz. 258).
- Rozporządzenie Ministra Klimatu i Środowiska z dnia 6 maja 2022 r. zmieniające rozporządzenie w sprawie sposobów sprawdzania dotrzymania dopuszczalnych poziomów pól elektromagnetycznych w środowisku (Dz. U. 2022 poz. 1121).
- Rozporządzenie Ministra Zdrowia z dnia 17 grudnia 2019 r. w sprawie dopuszczalnych poziomów pól elektromagnetycznych w środowisku (Dz. U. 2019, poz. 2448).

## 4. Odstępstwa/ograniczenia i uwarunkowania metody badawczej

Na podstawie art. 122a ust. 1b ustawy Prawo ochrony środowiska z dnia 27 kwietnia 2001 r., (Dz. U 2001 nr 62 poz. 627 z późn. zm.) pomiary PEM w lokalach mieszkalnych i użytkowych zlokalizowanych w obszarze pomiarowym badanej stacji bazowej nie zostały przeprowadzone.

## 5. Lokalizacja obiektu badań

Badany obiekt znajduje się w miejscowości Kolbuszowa dz. nr 1549/77.  
Współrzędne geograficzne obiektu: 21°47'44.25"E, 50°14'59.96"N.

## 6. Opis badania

Badany obiekt jest obiektem radiokomunikacyjnym sieci komórkowej (radiowa stacja bazowa telefonii mobilnej w sieci o przeznaczeniu publicznym). Anteny zainstalowano na maszcie stalowym. Na obiekcie zainstalowano urządzenia pracujące w pasmach częstotliwości 2100MHz, 1800MHz, 900MHz, 800MHz oraz radiolinii 32GHz. Pomiary pól elektromagnetycznych zostały wykonane w szczególności w tych miejscach, w których na podstawie przeprowadzonych obliczeń, stwierdzono występowanie w danych zakresach

częstotliwości pól elektromagnetycznych o poziomach zbliżonych do dopuszczalnych. Na kierunku zbliżonym do azymutu anten pomiary wykonano do obliczonej odległości występowania pól elektromagnetycznych o najwyższym poziomie w miejscach dostępnych dla ludności, pochodzących z badanej instalacji. Pomiary wykonano w odległości nie mniejszej niż 0,3 m od urządzeń, obiektów i elementów metalowych.

Wszelkie dane dotyczące źródeł promieniowania (min. wysokość anten, częstotliwość pracy) oraz współrzędne geograficzne obiektu pochodzą od zleceniodawcy.

Badanie zostało przeprowadzone w godz. od 13:40 do 15:00 przez:

Marcin Wagner – Specjalista ds. pomiarów PEM

## 7. Warunki atmosferyczne

Temperatura powietrza	Przed: 17,4° C	Po: 17,9° C
Wilgotność powietrza	Przed: 59,4%	Po: 60,7%

Brak opadów atmosferycznych w czasie przeprowadzania badania.

Pomiary zostały wykonane przy temperaturze i wilgotności względnej nie wyższej niż dopuszczalna specyfikacja miernika.

## 8. Parametry techniczne obiektu badań

Parametry techniczne przekazane przez zleceniodawcę.

Tabela nr 1 – Parametry systemu nadawczo – odbiorczego pracującego w paśmie 2100MHz, 1800MHz, 900MHz, 800MHz

Tabela nr 2 – Parametry linii radioliniowej

**Parametry systemu nadawczo odbiorczego pracującego w paśmie – 2100MHz, 1800MHz, 900MHz, 800MHz – tabela 1**

Charakterystyka promieniowania				kierunkowa					
Rzeczywisty czas pracy [h/dobę]				Całodobowa 24h					
Warunki pracy				Znamionowe					
Rodzaj wytwarzanego pola				stacjonarne					
Lp.	Typ nadajnika	Antena Producent / Typ	Azymut [°]	Wysokość środka elektr. anteny [m n.p.t.]	Pasmo [Mhz]	Kąt nachylenia [°]	EIRP dla anteny [W]	LON	LAT
1	RBS6xxx/2xxx/4xxx	Huawei ADU4517R6	90	53,3	800	10	3296	21°47'44.25"E	50°14'59.96"N
2	RBS6xxx/2xxx/4xxx	Huawei ATR4518R11	90	53,3	900	10	18319	21°47'44.25"E	50°14'59.96"N
	1800				10	21°47'44.25"E		50°14'59.96"N	
	2100				10	21°47'44.25"E		50°14'59.96"N	
3	RBS6xxx/2xxx/4xxx	Huawei ADU4517R6	185	53,3	800	10	3296	21°47'44.25"E	50°14'59.96"N
4	RBS6xxx/2xxx/4xxx	Huawei ATR4518R11	185	53,3	900	10	18319	21°47'44.25"E	50°14'59.96"N
	1800				10	21°47'44.25"E		50°14'59.96"N	
	2100				10	21°47'44.25"E		50°14'59.96"N	
5	RBS6xxx/2xxx/4xxx	Huawei ADU4517R6	325	53,3	800	10	3296	21°47'44.25"E	50°14'59.96"N
6	RBS6xxx/2xxx/4xxx	Huawei ATR4518R11	325	53,3	900	10	18319	21°47'44.25"E	50°14'59.96"N
	1800				10	21°47'44.25"E		50°14'59.96"N	
	2100				10	21°47'44.25"E		50°14'59.96"N	

## Parametry systemu nadawczo – odbiorczego linii radioliniowej – Tabela nr 2

Charakterystyka promieniowania				kierunkowa					
Rzeczywisty czas pracy [h/dobę]				24					
Rodzaj wytwarzanego pola				stacjonarne					
Linia radiowa				Antena					
Lp.	Typ nadajnika	Częstotliwość pracy [GHz]	Moc wyjściowa [dBm]	Typ/producent	Średnica anteny [m]	Azymut [°]	Wysokość zainstal. [m]	LON	LAT
1	OPTIX RTN/HUAW EI	32	23	0.6-32(VHLPX2-32)	0,6	83	50,4	21°47'44.25"E	50°14'59.96"N

## 9. Sposób identyfikacji pola elektromagnetycznego

Niezbędnych informacji na temat źródeł pól udzielił Specjalista ds. Administracji Projektu P4 Sp. z o.o., który nie brał udziału w badaniach. Identyfikację źródeł i parametrów technicznych wykonano na podstawie analizy przekazanej ze zleceniem dokumentacji oraz obserwacji w miejscu wykonywania badań.

Z informacji zleciodawcy wynika, że podczas badania anteny użytkownika o sterowanych wiązkach zostały ustawione w sposób opisany zgodnie z punktem 13 ppkt.2 rozporządzenia *Dz. U. 2020, poz. 258 Dz.U. 2022 poz. 1121*.

## 10. Opis terenu

Stacja bazowa telefonii komórkowej sieci P4 Sp. z o.o. KOB3701A zlokalizowana jest na wieży stalowej w miejscowości Kolbuszowa, na działce o numerze 1549/77. Anteny sektorowe są zainstalowane na wysokości 53,3m n. p. t. Urządzenia nadawczo – odbiorcze znajdują się w szafach, które umieszczone są na przyziemiu wieży. Bezpośrednim sąsiedztwem stacji są tereny zielone, tereny przemysłowe, tereny użyteczności publicznej oraz zabudowa mieszkaniowa.

W badanym środowisku zidentyfikowano urządzenia innych operatorów mogące mieć wpływ na wyniki mierzonego pola EM.

## 11. Sprzęt pomiarowy

Tabela nr 3 – Sprzęt pomiarowy

Lp.	Nazwa i typ urządzenia	Numer identyfikacyjny
1.	Zestaw pomiarowy NARDA NBM-520 wraz z sondą EF6091*	2403/01B D-0648 2402/04B 01056
2.	Zestaw pomiarowy NARDA NBM-520 wraz z sondą EF0392*	2403/01B D-0648 2402/12B D-0315
3.	Termohigrometr Voltcraft BL-20 TRH	140719860
4.	Dalmierz laserowy GLM 250 VF	007069590

\*Zestaw pomiarowy przed wykonaniem pomiarów został sprawdzony za pomocą uniwersalnego testera sond UTEST-7

Tabela nr 4 – Szerokopasmowe mierniki pola elektromagnetycznego

Lp.	Nazwa i typ urządzenia	Zakres pomiarowy	Numer świadectwa wzorcowania	Data następnego wzorcowania
1.	Miernik Narda NBM-520	Zależny od sondy	LWiMP/W/020/21**	2023-01-29
2.	Sonda Narda EF6091	0,79 – 302V/m 80MHz – 90GHz	LWiMP/W/020/21**	2023-01-29
3.	Sonda Narda EF0392	0,48 – 990V/m 0,1MHz – 4GHz	LWiMP/W/020/21**	2023-01-29

\*\*LWiMP – Laboratorium Wzorców i Metrologii Pola Elektromagnetycznego, Instytut Telekomunikacji, Teleinformatyki i Akustyki, Politechnika Wroclawska

Tabela nr 5 – Sprzęt uzupełniający

Lp.	Nazwa i typ urządzenia	Zakres pomiarowy	Numer świadectwa wzorcowania	Data następnego sprawdzenia
1.	Termohigrometr Voltcraft BL-20 TRH	-20 ÷ +60°C 0 – 100%RH	648-1652/21***	2022-07-15
2.	Dalmierz laserowy Bosch GLM 250 VF	0,05 – 250m	2239.8-M11-4180-1039/11****	2022-12-23
3	Urządzenie GPS H-Target Qmini	-	-	2022-09-09

\*\*\*Laboratorium Pomiarowe INTROL

\*\*\*\*Zakład Długości Kąta GUM

## 12. Wyniki badań

Tabela nr 6 – Wartości natężenia pola elektrycznego i magnetycznego

Nr pionu	Opis miejsca pomiaru	Zmierzona wartość natężenie pola <sup>2</sup> E [V/m]	Natężenie pola <sup>3</sup> E [V/m]	Natężenie pola <sup>4</sup> H [A/m]	Wysokość Pomiaru <sup>5</sup> [m]	Współrzędne geograficzne pionu	Wartości WME <sup>6</sup>	Wartości WMH <sup>6</sup>
1	GKP <sup>1</sup> 90°, chodnik	*0,7	0,9	0,002	0,3-2,00	50.249975 21.796016	0,03	0,03
2	Chodnik	*0,7	0,9	0,002	0,3-2,00	50.250008 21.796180	0,03	0,03
3	GKP 325°, teren zieleni przy garażu	*0,7	0,9	0,002	0,3-2,00	50.250103 21.795404	0,03	0,03
4	Teren firmy	*0,7	0,9	0,002	0,3-2,00	50.250097 21.794984	0,03	0,03
5	GKP 185°, pobocze drogi	*0,7	0,9	0,002	0,3-2,00	50.249774 21.795555	0,03	0,03
6	Teren firmy, ul. Żytnia 10	*0,7	0,9	0,002	0,3-2,00	50.249357 21.794626	0,03	0,03
7	GKP 185°, teren zieleni	*0,7	0,9	0,002	0,3-2,00	50.248104 21.795316	0,03	0,03
8	GKP 185°, teren zieleni	*0,7	0,9	0,002	0,3-2,00	50.246235 21.794961	0,03	0,03
9	GKP 90°, chodnik	*0,7	0,9	0,002	0,3-2,00	50.249888 21.798360	0,03	0,03
10	GKP 90°, teren zieleni/las	*0,7	0,9	0,002	0,3-2,00	50.250023 21.801729	0,03	0,03
11	GKP 325°, pobocze drogi	*0,7	0,9	0,002	0,3-2,00	50.251412 21.793956	0,03	0,03
12	GKP 325°, pole uprawne	*0,7	0,9	0,002	0,3-2,00	50.253115 21.792163	0,03	0,03
13	GKP 325°, teren firmy	*0,7	0,9	0,002	0,3-2,00	50.251112 21.794498	0,03	0,03
14	Teren przy budynku mieszkalnym, ul. Sokołowska 26b	*0,7	0,9	0,002	0,3-2,00	50.249910 21.792081	0,03	0,03

\* wynik spoza zakresu akredytacji - przy wskazaniach sondy poniżej dolnego zakresu akredytacji dla punktu pomiarowego, przyjęto do obliczeń wyniku skorygowanego wartość skorelowaną z rzeczywistym wynikiem pomiaru tj. dolną granicę akredytowanego zakresu pomiarowego metody 0,7 V/m.

<sup>1</sup> - GKP – Główny Kierunek Pomiarowy

<sup>2</sup> – wynik pomiaru, z uwzględnieniem współczynników Cf (charakterystyka częstotliwościowa) i Cd (charakterystyka dynamiczna).

<sup>3</sup> - wynik pomiaru natężenia skutecznego pola elektromagnetycznego powiększony o niepewności pomiaru. Wartość chwilowa, zgodnie z pkt. 11 załącznika do rozporządzenia Ministra Klimatu Dz. U. 2020 poz.258, Dz. U. 2022 poz. 1121

<sup>4</sup> - wartość wyznaczona na podstawie pomiaru wartości skutecznej natężenia pola elektrycznego, z zależności:  $H = E/377$ , z uwzględnieniem niepewności pomiaru (dla pomiarów wykonanych od źródła w odległości zgodnie z pkt.3 załącznika do rozporządzenia Dz. U. 2020 poz.258, Dz. U. 2022 poz. 1121

<sup>5</sup>- wysokość liczona jest od poziomu podłoża, gruntu

<sup>6</sup> - wartości wskaźnikowe zgodnie z pkt.25 ppkt.1 rozporządzenia Dz. U. 2020 poz.258 i Dz.U. 2022 poz. 1121:

$$WM_E = \frac{E}{\min(ME_{gr})}$$

$$WM_H = \frac{H}{\min(MH_{gr})}$$

gdzie:

WME (WMH) – oznacza wartość wskaźnikową poziomu emisji pól elektromagnetycznych dla miejsc dostępnych dla ludności dla składowej elektrycznej (magnetycznej) pola,

E (H) – oznacza zmierzoną wartość skuteczną natężenia pola elektrycznego E, wyrażoną w V/m, (natężenia pola magnetycznego H, wyrażonego w A/m), uśrednioną w sposób określony w przepisach wydanych na podstawie art. 122 ust. 1 ustawy z dnia 27 kwietnia 2001 r. – Prawo ochrony środowiska lub zgodnie z pkt. 11 załącznika do rozporządzenia Ministra Klimatu Dz. U. 2020 poz.258, Dz. U. 2022 poz. 1121  
 min(MEgr), (min MHgr) – oznacza najniższą dopuszczalną wartość składowej elektrycznej (magnetycznej) pola dla objętego pomiarami zakresu częstotliwości dla miejsc dostępnych dla ludności określoną w przepisach wydanych na podstawie art. 122 ust. 1 ustawy z dnia 27 kwietnia 2001 r. – Prawo ochrony środowiska wyrażoną w V/m rozporządzeniem Min. Zdrowia z 17 grudnia 2019 roku Dz.U 2019 poz.2448.

Oszacowana niepewność rozszerzona przeprowadzonych pomiarów natężenia pola elektromagnetycznego nie przekracza 27,6 % (niepewność rozszerzona przy prawdopodobieństwie rozszerzenia ok.95% i współczynnika k=2).

### 13. Podsumowanie

Dopuszczalny poziom promieniowania, dla poszczególnych zakresów częstotliwości, charakteryzują parametry fizyczne określone w załączniku do Rozporządzenia Ministra Zdrowia z dnia 17 grudnia 2019 r. w sprawie dopuszczalnych poziomów pól elektromagnetycznych w środowisku (Dz. U. 2019, poz. 2448) – tabela nr 7.

Tabela nr 7 – Dopuszczalne poziomy pól elektromagnetycznych dla miejsc dostępnych dla ludności.

Zakres częstotliwości pola elektromagnetycznego	Składowa elektryczna E (V/m)	Składowa magnetyczna H (A/m)	Gęstość mocy S (W/m <sup>2</sup> )
0 Hz	10000	2500	ND
Od 0 Hz do 0,5 Hz	ND	2500	ND
Od 0,5 Hz do 50 Hz	10000	60	ND
Od 0,05 Hz do 1 kHz	ND	3 / f	ND
Od 1 kHz do 3 kHz	250 / f	5	ND
Od 3 kHz do 150 kHz	87	5	ND
Od 0,15 MHz do 1 MHz	87	0,73 / f	ND
Od 1 MHz do 10 MHz	87 / f <sup>0,5</sup>	0,73 / f	ND
Od 10 MHz do 400 MHz	28	0,073	2
Od 400 MHz do 2000 MHz	1,375 x f <sup>0,5</sup>	0,0037 x f <sup>0,5</sup>	f / 200
Od 2 GHz do 300 GHz	61	0,16	10

Podczas badania przyjęto, jako wartości dopuszczalną poziomą pola elektromagnetycznego w środowisku wartość 2 W/m<sup>2</sup> (28 V/m), tj. wartość dopuszczalną dla dolnego zakresu pasma 400MHz - 2000MHz.

Pomiary wykonano dla średniego kąta pochylenia wiązki. Przeprowadzone badania w środowisku, w obszarze pomiarowym, w otoczeniu badanej stacji bazowej, w zmierzonych pionach pomiarowych, nie wykazały przekroczenia 60% wartości dopuszczalnych poziomów pól elektromagnetycznych. W związku z tym nie wymagane są dodatkowe pomiary dla największego i najmniejszego stosowanego lub planowanego kąta pochylenia wiązki, zgodnie z pkt 13. ppkt. 2 załącznika do rozporządzenia Dz. U. 2020 poz.258, Dz. U. 2022 poz. 1121. Zgodnie z pkt 25 załącznika do rozporządzenia Dz. U. 2020 poz.258, Dz. U. 2022 poz. 1121 nie jest wymagane wykonanie pomiaru miernikiem selektywnym.

#### Stwierdzenie zgodności:

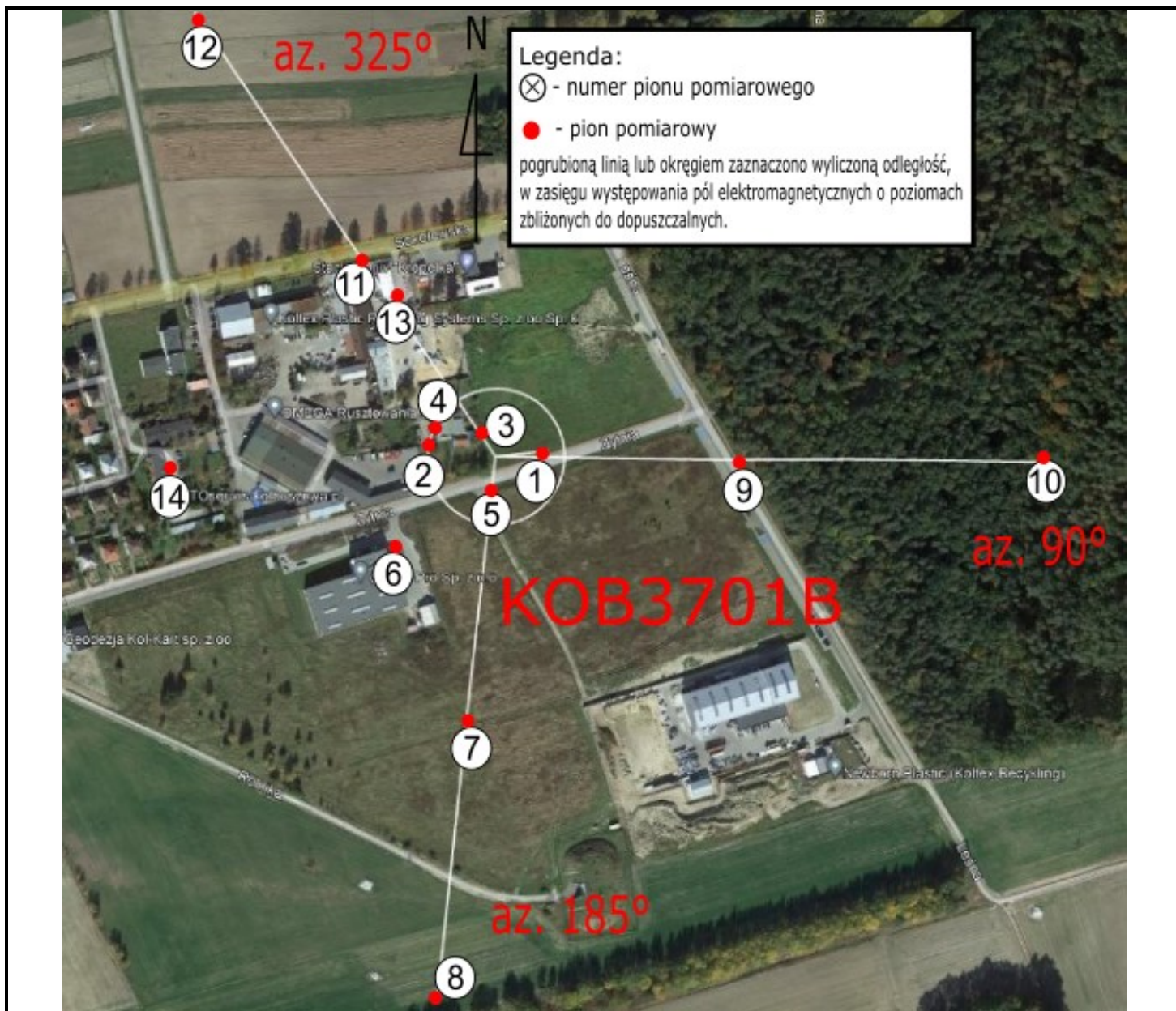
Na podstawie wytycznych wskazanych w Rozporządzeniu Ministra Klimatu z dnia 17 lutego 2020 r. w sprawie sposobów sprawdzania dotrzymywania dopuszczalnych poziomów pól elektromagnetycznych w środowisku (Dz. U. 2020, poz. 258 i Dz. U 2022, poz. 1121) oraz na podstawie otrzymanych wyników pomiarów i informacji uzyskanych od klienta, stwierdzono iż w miejscach dostępnych dla ludności do których uzyskano dostęp, w żadnym punkcie/pionie pomiarowym, w środowisku wokół stacji bazowej **KOB3701A** nie występują przekroczenia dopuszczalnych poziomów pól elektromagnetycznych, określonych w tabeli nr 7, w badanym zakresie pomiarowym od 400MHz do 90 GHz.

Dopuszczalne poziomy pól elektromagnetycznych w środowisku określone w przepisach wydanych na podstawie art.122 ust. 1 ustawy z dnia 27 kwietnia 2001 r. – Prawo ochrony środowiska uznaje się za dotrzymane w badanym obszarze pomiarowym, w zmierzonych pionach pomiarowych, gdyż w wyniku

zastosowania sprawdzenia dotrzymywania dopuszczalnych poziomów pól elektromagnetycznych w środowisku, o którym mowa w pkt. 25 ppkt.1 i pkt. 26 (załącznika do rozporządzenia Dz. U. 2020, poz. 258 i Dz. U 2022, poz. 1121), żadna z wartości wskaźnikowych nie przekracza 1.

#### 14. Załączniki

Załącznik nr 1 – Rysunek poglądowy terenu, rozmieszczenie pionów pomiarowych na terenie wokół stacji,



Koniec sprawozdania